

主流SCI期刊点评

泽仪

血液病及心血管篇

在本篇中我们主要介绍心血管及血液学的四本顶级 SCI 刊物，分别是 *Circulation*、*Blood*、*Leukemia* 和 *Circulation Research*。血液病及心血管方面的刊物普遍影响因子较高，与国外同行相比，国内目前血液及心血管研究差距还非常大。

Circulation (IF2016=19.309)

该杂志是心血管领域的领军期刊。因为是美国心脏协会(AHA)的头牌杂志，经常发表一些行业标准的文章，很容易拉升影响因子。一般基础医学类的文章非常难发，对创新性和实验完整度、以及对机制阐述的深度都有很高的要求，特别注重与临床的结合

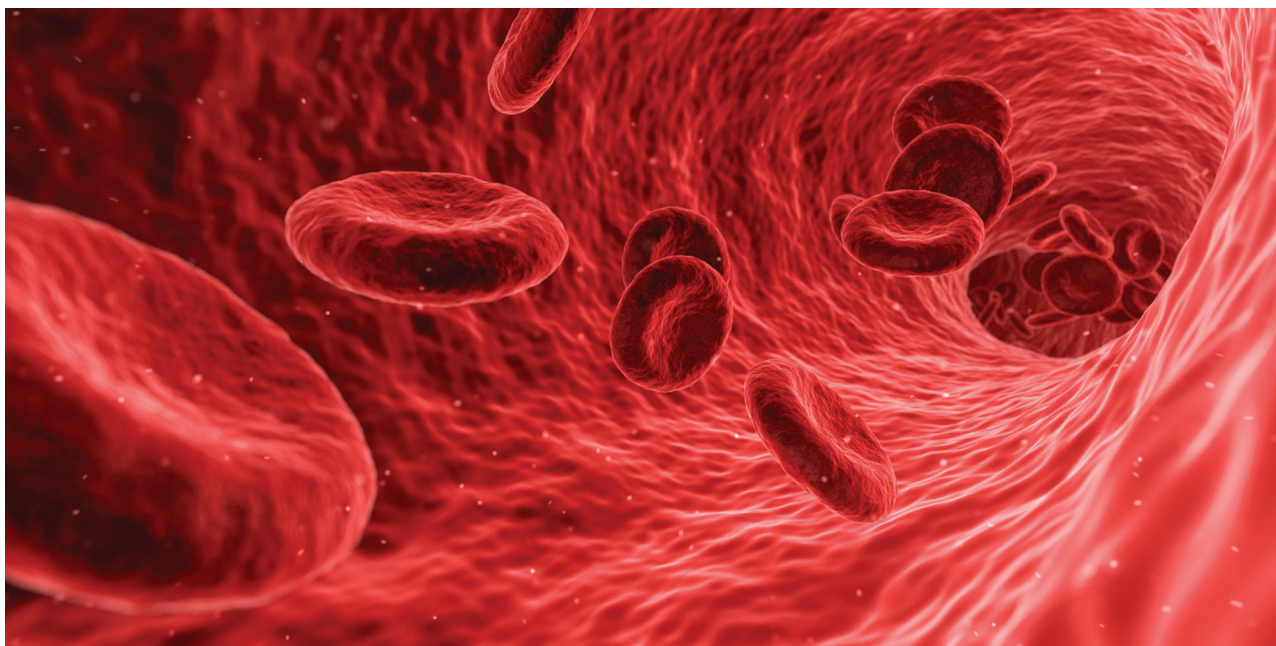
以及对临床的意义。

相对来说，临床与基础结合类型的文章比较容易中，纯基础研究除非创新性极高，否则极难被接受；如果是纯临床的，要求大样本、多中心、严格对照，这样的要求基本在国内很难达标。据投稿过的作者反映，审稿人相对比较友好，提出的意见也很严谨专业，但是接受率很低，总体

低于 10%。

Blood (IF2016=13.164)

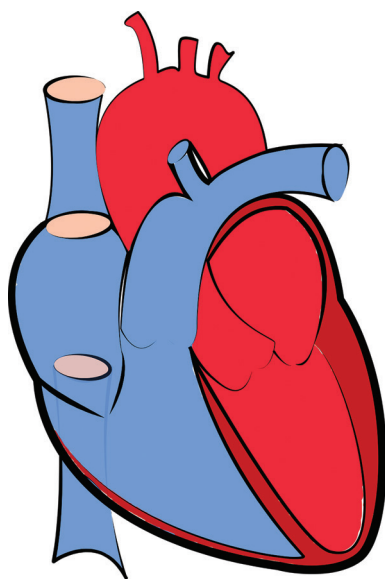
Blood 是血液病学的 SCI 专业期刊头牌，其 IF 一直很稳定，已经多年稳定在 10 分以上。由于其发文量巨大（每年发文量都在 2000 篇左右），能保持这个影响因子实属不易。与行内人士交流感觉 *Blood* 对文章质量的要求比 *Circulation* 还是有较大差距，其接受率也比 *Circulation* 高出不少，感觉只要数据可靠，创新性较高，对临床有一定意义即有可能发表。因此对于一般的底层科研工作者，努力努力还是有希望发表的，只



要修回，就有希望!

Leukemia (IF2016=11.702)

相比前两个杂志, *Leukemia* 就更加的专业化了, 而且更加偏重机制、机理的研究。从创刊到现在, 由于 NPG 出版集团力捧, 加上是美国白血病学会的会刊, 其影响因子一路上扬, 从 3 分到现在的 10 分以上, 仅用了 10 年时间。该杂志在血液学同类期刊中排名第 3, 在肿瘤学同类期刊中排名第 9, 影响力可谓非同凡响。该杂志比较注重对机制、机理的阐述, 研究的深度和完整度也要求很高, 创新性要求非常高。整体来说, 如果都是白血病的研究, *Leukemia* 更加偏向于基础, 而 *Blood* 则偏向于临床。



Circulation Research (IF2016=13.965)

在心血管领域的期刊中, 与 *Circulation* 相比, 该杂志更偏向于基础研究, 对于创新性要求很高。 *Circulation* 更强调机制、机理与临床的结合, 而 *Circulation Research* 则对机制、机理有更高的要求, 对临床要求一般。例如动物模型, 基本都是要基因敲除小鼠, 实验方法也要求利用多种实验方法对机制进行验证, 对实验设计的完整度和合理性要求近乎苛刻。目前该杂志虽然影响因子很高, 但是在国内的知名度远小于其它三个期刊, 推荐更多的中国学者向该杂志投稿, 毕竟中国人做机制、机理还是要更加拿手。

病理学篇

在医疗界, 病理学被称为“医学之本”, 病理医师则是“医师中的医师”。然而, 目前国内病理事业的发展却不容乐观, 病理科成为了医院中的“角落科室”, 人才流失现象严重, 更不用说做科学研究了。其实国内的病理学有着得天独厚的优势, 丰富的病理样本是科学研究最宝贵的资源, 如果利用得当的话, 绝对是文章发表的最大利器。



Journal of Pathology (IF2016=6.894)

Journal of Pathology 是目前病理学领域影响因子最高的 SCI 期刊, 其收稿范围其实并不局限于病理学, 大多数疾病, 特别是肿瘤学, 都可以向 *Journal of Pathology* 投稿。与其它偏临床类的 SCI 学术期刊类似, 该杂志对于机制、机理研究要求有相当的深度, 特别偏好临床与基础研究相结合的稿件。审稿周期较快, 一般都可以在一个月之内完成, 审稿人大多都很严谨、专业。对文章的格式、语言、图片要求较为严格, 建议在投稿前严格按照投

稿要求进行写作。

Modern Pathology
(IF2016=5.728)

*Modern Pathology*是美国病理学会的会刊，由NPG出版集团刊发，近几年影响因子上涨得很快，从十年前的3分一路上涨到目前的5分。偏好病理方向的稿件（非病理学专业的稿件难度会增加），要求有一定的创新性和临床应用价值。但是如果是病理方面的稿件，相对还是比较容易被接受的。根据之前的经验，以肿瘤病理学为例，如果稿件达到了*Cancer Letters*的水准，投稿*Modern Pathology*还是有很大希望的。

American Journal of Pathology
(IF2016=4.057)

与*Modern Pathology*正好相



反，*American Journal of Pathology*的影响因子一路下跌，从十年前的7分以上，可以和*Journal of Pathology*抗衡的水准掉到了如今的4.057分。本人曾经和该杂志有过交集，当时感觉其对稿件的要求还是比较严格的，但是近两年要求不是很清楚，从发表文章来看，似乎标准依旧严格，与*Modern Pathology*的发文水准还是在一个档次，但是其IF的降低

的确有些不可思议，或许是跟病理学的整体不景气、自身的运营、以及新刊物的冲击有一定的关系。

Journal of Clinical Pathology
(IF2016=2.687)

与上面三个期刊相比，该杂志更偏向于临床病理学、分子病理学。可以说是更偏向于临床医生的期刊，对数据量要求不大，但是最好有一定的新意，并且对临床有一定的指导意义。本人认为其实该刊物非常适合国内病理科医师发表，对于机制、机理要求不高，数据量要求不高，甚至文章字数要求都比其它三个刊物少，只要在病理样本中有一些新的发现即可，基本一周就可以完成写作，如果再找美捷登编辑改写润色一番，平均2个月发表一篇论文不再是天方夜谭，晋升主任医师指日可待！

《医学研究与发表》系列图书新书预告

由美捷登创始人夏华向教授和四川大学药理教研室张媛媛副教授主编的《医学研究与发表》系列图书《英文医学论文撰写与发表一本通》，已于2017年6月正式出版。

该书获得了诺贝尔奖获得者西澳大利亚大学巴里·马歇尔教授（Barry Marshall）、澳大利亚纽卡素大学副校长及澳大利亚医学杂志（*Medical Journal of Australia*）主编尼古拉斯·J. 塔利教授（Nicholas J. Talley）、美国医学会杂志（*JAMA: The Journal of the American Medical Association*）副主编（临床综述与教育）爱德华·H. 李文斯顿博士（Edward H. Livingston）、以及新英格兰医学杂志（*New England Journal of Medicine*）唯一中国编委及《中华医学杂志英文版》（*Chinese Medical Journal*）前总编辑日照格图教授的大力推荐，扫描二维码即可立即获得此书。

